

金融市場摘要

道瓊 51078.9 46.4 ▲0.1%	標普500 7600.0 19.9 ▲0.3%	那斯達克 27086.8 114.2 ▲0.4%	費城半導體 12965.6 136.3 ▲1.1%	美10年債 4.4532 ▲1.8bps
黃金 4485.0 -55.3 ▼1.2%	西德州原油 92.2 4.8 ▲5.5%	上證 4057.7 -10.8 ▼0.3%	台灣加權 45337.9 605.0 ▲1.4%	台幣 31.379 0.0 ▲0.0%

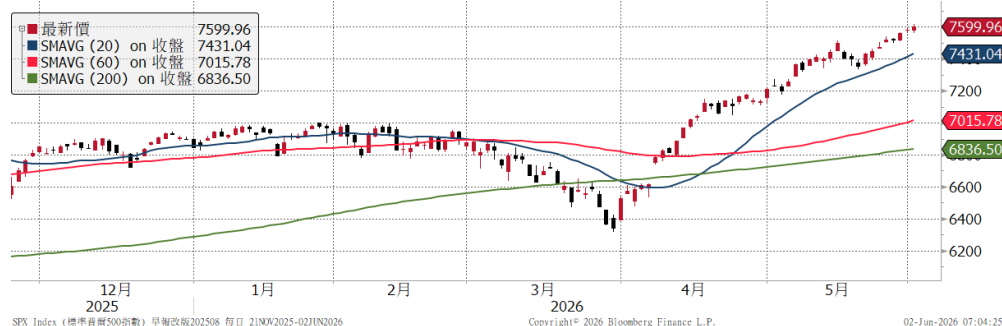
媒體報導，鑑於以色列在黎巴嫩的持續軍事行動，伊朗暫停與美國對話，並稱將全面封鎖荷姆茲海峽，使得油價反彈，美股早盤走低，不過，輝達進軍PC消息，加上5月ISM製造業指數進一步走揚影響，三大指數最終全面收高。另一方面，英特爾與AMD將面臨輝達的挑戰，股價分別收低4.7%與1.2%。聯準會暫停降息，公債殖利率高檔震盪，布局可鎖定低波動、高信評標的；股市急漲不追，拉回布建，企業獲利穩健增長。

美伊談判再度陷入僵局，泛歐600指數收低0.7%，不過，軟銀集團宣布，未來五年在法國投資450億歐元用於建設人工智慧基礎設施，使得科技類股逆勢收高2%。

受美股創高影響，亞股普遍收漲，台日韓同步創下歷史新高。萬眾矚目的GTC Taipei 2026正式登場，黃仁勳重申代理式AI時代正式來臨，而新一代架構Vera-Rubin，搭配LPU後，潛在營收將大幅躍升。與此同時，輝達也正式發表個人PC平台「NVIDIA RTX Spark」，晶片由聯發科打造，並與多個品牌合作，使得聯發科股價上漲逾7%，華碩、宏碁、廣達攻上漲停，帶動加權指數大漲604點並突破4萬5千點大關。日本軟銀旗下金雞母安謀在全球晶片設計市佔率持續攀升，加上持股高達13%的OpenAI，其估值大幅擴張下，公司股價大漲14%，市值來到48.78兆日圓，正式超越豐田並成為日本市值最高的企業，也帶動日經225指數上漲0.9%。黃仁勳也將訪問韓國，釋出深化與韓國科技產業合作的重要訊息，帶動三星電子大漲10%，LG電子甚至飆漲30%，帶動韓國Kospi指數大漲3.7%。韓國5月出口年增53%，為40年來最大增幅。

重要指數近 6 個月走勢

標普 500



美 10 年債利率



美元指數



西德州原油



資料來源：Bloomberg

揭露事項與免責聲明 (最末頁) 亦屬於本報告內容之一部份, 讀者應同時閱讀並詳細了解該段落之所有內容。讀者應審慎評估自身投資風險, 自行決行投資方針, 並就投資結果自行負責。非經本公司事先書面同意, 不得發送或轉送本報告予第三人轉載或使用。

全球金融市場

	收盤	1日	1週	1月	今年		收盤	1日	1週	1月	今年
全球股		%	%	%	%	匯率		%	%	%	%
MSCI全球	1132	0.1	1.2	4.8	11.5	美元	99.20	0.3	-0.0	1.1	0.9
MSCI新興市場	1773	1.2	3.6	10.7	26.3	歐元	1.1631	-0.2	-0.1	-0.5	-1.0
美洲股						日圓	159.66	-0.2	-0.5	-1.5	-1.8
美道瓊	51079	0.1	1.0	3.2	6.3	英鎊	1.3454	-0.0	-0.4	-0.5	-0.1
美S&P500	7600	0.3	1.7	5.1	11.0	瑞士法郎	0.7867	-0.7	-0.5	-0.3	0.8
美Nasdaq	27087	0.4	2.8	7.9	16.5	澳幣	0.7159	-0.4	-0.2	-0.1	7.3
費半指數	12966	1.1	6.3	22.4	83.0	新興貨幣指數	47.58	-0.3	-0.0	0.5	2.1
羅素2000	2906	-0.5	1.3	3.3	17.1	南非幣	16.316	-0.6	-0.2	3.0	1.5
巴西聖保羅	172197	-0.9	-3.2	-8.1	6.9	境內人民幣	6.7666	-0.0	0.2	0.9	3.3
歐洲股						台幣	31.379	0.0	0.3	1.0	0.2
德國DAX	25003	-0.4	-1.5	2.9	2.1	商品					
英國富時100	10339	-0.7	-1.2	-0.2	4.1	黃金	4485.0	-1.2	-1.9	-0.8	3.8
法國CAC40	8147	-0.4	-1.4	0.4	-0.0	WTI原油	92.16	5.5	-4.6	-9.4	60.8
泛歐600	621	-0.8	-1.6	1.6	4.9	基本金屬	641.46	1.3	1.5	5.5	16.1
亞太股						VIX	16.05	4.8	-3.3	-5.5	7.4
日本日經225	66934	0.9	2.7	12.5	34.0	利率					
中國上證	4058	-0.3	-2.3	-1.1	2.7	%	bps	bps	bps	bps	
香港恆生	25398	0.9	-0.8	-0.9	0.1	美國2年	4.03	2.9	-8.8	15.5	56.0
香港國企	8508	1.0	-0.5	-1.6	-4.0	美國10年	4.45	1.8	-10.5	8.3	28.6
南韓KOSPI	8788	3.7	12.0	33.2	109.8	美10年-2年	0.42	-0.9	-1.6	-7.0	-27.2
印度SENSEX	74267	-0.7	-2.9	-2.5	-11.9	德國10年	3.00	6.5	5.7	-3.4	14.8
台灣	45338	1.4	3.9	16.5	56.9	美投資級	5.16	3.0	-10.0	3.0	35.0
股票型ETF						美非投資級	7.01	5.0	-11.0	7.0	48.0
美股全市場VTI	373	0.2	1.8	5.1	11.4	歐非投資級	6.13	-2.0	-13.0	-18.0	30.0
那斯達克QQQ	743	0.6	3.5	10.2	20.9	新興美元	6.03	2.0	-14.0	3.0	32.0
半導體SOXX	571.93	0.5	6.4	22.8	89.9	新興當地	3.85	0.0	-4.8	-2.3	4.5
羅素2000 IWM	289	-0.5	1.4	3.5	17.4	債券型ETF					
金融股XLF	51	-0.3	-1.0	-0.9	-6.1	%	%	%	%		
生技股IBB	169	-1.6	0.3	1.3	0.4	長天期公債TLT	85.47	0.1	1.3	-0.2	-1.9
營建股ITB	93	-0.0	2.3	-1.9	-3.4	投資級債LQD	108.93	-0.0	0.9	0.3	-1.1
新興股EEM	70	2.2	6.4	9.3	28.1	非投資級債HYG	79.84	-0.1	0.4	-0.3	-1.0
						新興美元EMB	96.01	-0.0	1.3	0.5	-0.3
						新興當地EMLC	25.51	0.1	1.2	0.4	-1.2

註：美投資級、美非投資級、歐非投資級、新興美元、新興當地，為Bloomberg Barclays相關債券指數之參考利率。

揭露事項與免責聲明 (最末頁) 亦屬於本報告內容之一部份，讀者應同時閱讀並詳細了解該段落之所有內容。讀者應審慎評估自身投資風險，自行決定投資方針，並就投資結果自行負責。非經本公司事先書面同意，不得發送或轉送本報告予第三人轉載或使用。

本週重要事件及數據

日期	區域	事件	預估值	實際值	前期值
6月1日	美國	ISM 製造業指數	53.0	54.0	52.7
		營建支出 (月比)	0.3%	0.4%	0.6%
	歐元區	標普製造業採購經理人指數	51.4	51.6	51.4
		失業率	6.2%	6.3%	6.2%
6月2日	歐元區	CPI(年比)	3.2%	--	3.0%
6月3日	美國	ADP 就業變動	118k	--	109k
		ISM 服務指數	53.9	--	53.6
		耐久財訂單	7.9%	--	7.9%
	歐元區	標普全球服務業採購經理人指數	46.4	--	46.4
6月4日	美國	首次申請失業救濟金人數	211k	--	215k
6月5日	美國	非農業就業人口變動	89k	--	115k
		失業率	4.3%	--	4.3%
	歐元區	Q1 GDP 經季調(年比)	0.8%	--	0.8%
	日本	景氣動向領先指標	114.4	--	114.0

揭露事項與免責聲明

本報告為國泰世華銀行（下稱“本公司”）提供理財客戶及媒體記者之參考資料，並非針對特定客戶所作的投資建議，且在本報告撰寫過程中，並未考量讀者個別的財務狀況與需求，故本報告所提供的資訊無法適用於所有讀者。

本報告係根據本公司所取得的資訊加以彙集及研究分析，本公司並不保證各項資訊之完整性及正確性。本報告中所提出之意見係為本報告出版當時的意見，邇後相關資訊或意見若有變更，本公司將不會另行通知。本公司亦無義務持續更新本報告之內容或追蹤研究本報告所涵蓋之主題。本報告中提及的標的價格、價值及收益隨時可能因各種本公司無法控制之政治、經濟、市場等因素而產生變化。本報告中之各項預測，均係基於對目前所得資訊作合理假設下所完成，所以並不必然實現。本報告不得視為買賣有價證券或其他金融商品的要約或要約之引誘。

國泰金融集團（下稱“本集團”）所屬各公司可能個別基於特定目的且針對特定人士出具研究報告、提供口頭或書面的市場看法或投資建議（下稱“提供資訊”），鑑於提供資訊之單位、時間、對象及目的不同，本報告與本集團其他單位所提供資訊可能有不一致或相抵觸之情事；本集團所屬公司從事各項金融業務，包括但不限於銀行、保險、證券經紀、承銷、自有資金投資、資產管理、證券投資信託等。本集團各公司對於本報告所涵蓋之標的可能有投資或其他業務往來關係，各公司從事交易之方向亦可能與本報告不一致，讀者應審慎評估自身投資風險，自行決定投資方針，不應以前述不一致或相抵觸為由，主張本公司或本集團其他成員有侵害讀者權益之情事。

國泰世華銀行 2012年7月27日金管證投字第1010033031號函
台北市松仁路七號B1 電話: 8722-6666。

揭露事項與免責聲明（最末頁）亦屬於本報告內容之一部份，讀者應同時閱讀並詳細了解該段落之所有內容。讀者應審慎評估自身投資風險，自行決定投資方針，並就投資結果自行負責。非經本公司事先書面同意，不得發送或轉送本報告予第三人轉載或使用。