

## 金融市場摘要

道瓊 <b>47909.9</b> 1325.5 ▲2.8%	標普500 <b>6782.8</b> 166.0 ▲2.5%	那斯達克 <b>22635.0</b> 617.1 ▲2.8%	費城半導體 <b>8510.9</b> 507.0 ▲6.3%	美10年債 <b>4.2911</b> ▼0.2bps
黃金 <b>4719.2</b> 12.6 ▲0.3%	西德州原油 <b>94.4</b> -18.5 ▼16.4%	上證 <b>3995.0</b> 104.8 ▲2.7%	台灣加權 <b>34761.4</b> 1531.6 ▲4.6%	台幣 <b>31.785</b> 0.2 ▲0.6%

在川普此前設定的轟炸升級最後期限前數小時，美國與伊朗達成為期兩週的停火協議，受此影響，美股報復性反彈，漲幅逾2%，其中，費半飆漲6.3%，與此同時，西德州原油暴跌16.4%。類股方面，僅能源股下挫3.7%，其餘全面收高。值得注意的是，以色列持續對黎巴嫩發動空襲，伊朗決定再度「全面封鎖」荷姆茲海峽。通膨升溫疑慮，使聯準會降息空間受限，美債利率仍將高位震盪；AI發展趨勢明確、企業獲利前景樂觀，股市明顯拉回後應站在買方思考。

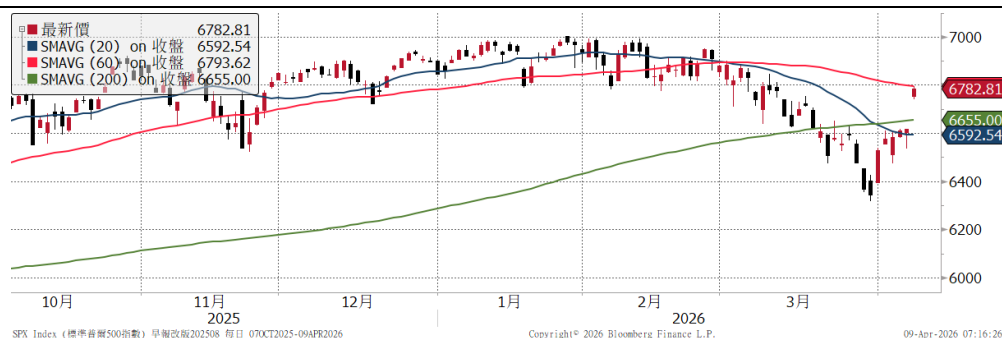
歐洲也隨地緣風險降溫而大幅反彈，泛歐600指數大漲3.9%，其中德國DAX指數漲幅居前，達5.1%。類股方面，艾司摩爾飆升8.9%，引領科技股大漲7.2%；漢莎航空、易捷航空強彈10%，引領工業股上漲6.6%；能源類下挫4.3%，成為唯一下挫的族群。

受到美國總統川普同意美伊停火兩週消息激勵，亞股全面走高。韓國股市，營建股與出口導向的科技股備受市場青睞，包括大宇建設飆漲30%、海力士大漲12.8%、三星電子亦有7.1%的漲幅，使得Kospi指數收高6.9%。日股方面，科技股大漲10%，帶動日經225指數上漲2878點或5.4%。台股開高走高，電子、金融、傳產多頭齊發，漲幅達4.6%或1531.56點，創下台股收盤第二大漲點，成交量放大至8562.6億元。此外，台股出現「40檔千金」股，其中14檔漲停。

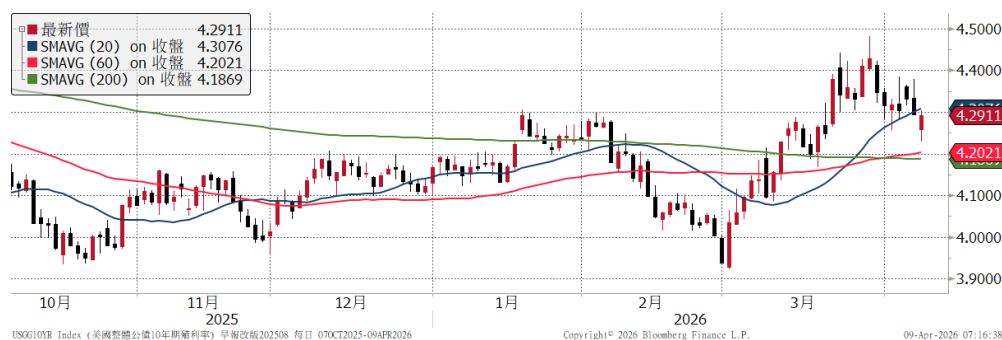
匯率方面，避險情緒降溫，美元指數下跌0.7%，使得日圓升值0.7%，新台幣也升值0.6%。黃金因美元回落而收高0.3%。

重要指數近 6 個月走勢

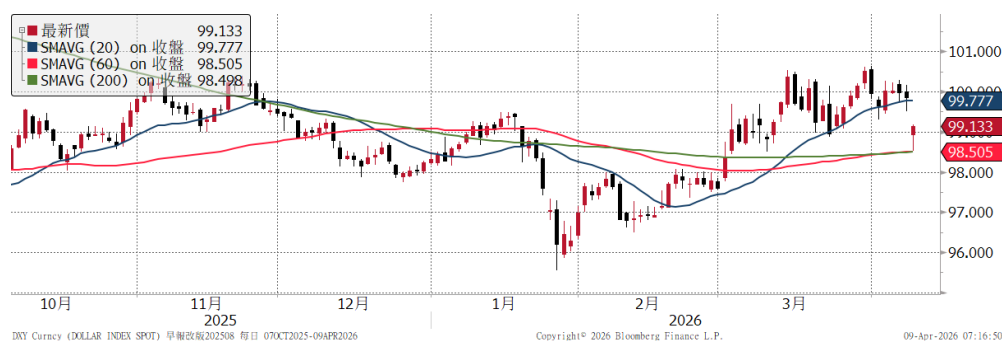
標普 500



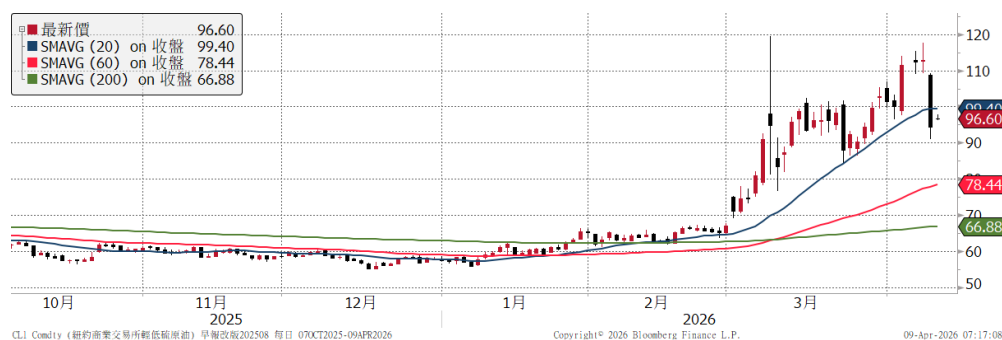
美 10 年債利率



美元指數



西德州原油



資料來源：Bloomberg

揭露事項與免責聲明 (最末頁) 亦屬於本報告內容之一部份，讀者應同時閱讀並詳細了解該段落之所有內容。讀者應審慎評估自身投資風險，自行決行投資方針，並就投資結果自行負責。非經本公司事先書面同意，不得發送或轉送本報告予第三人轉載或使用。

## 全球金融市場

	收盤	1日	1週	1月	今年		收盤	1日	1週	1月	今年
<b>全球股</b>		%	%	%	%	<b>匯率</b>		%	%	%	%
MSCI全球	1031	3.3	3.4	1.3	1.6	美元	99.13	-0.7	-0.5	0.1	0.8
MSCI新興市場	1540	5.5	5.6	2.7	9.6	歐元	1.1663	0.6	0.6	0.2	-0.7
<b>美洲股</b>						日圓	158.57	0.7	0.2	-0.6	-1.2
美道瓊	47910	2.8	2.9	0.9	-0.3	英鎊	1.3394	0.8	0.7	-0.3	-0.6
美S&P500	6783	2.5	3.2	0.6	-0.9	瑞士法郎	0.7914	0.8	0.4	-1.7	0.2
美Nasdaq	22635	2.8	3.6	1.1	-2.6	澳幣	0.7044	1.0	1.7	-0.4	5.6
費半指數	8511	6.3	9.1	13.3	20.2	新興貨幣指數	47.12	0.4	1.8	1.2	1.1
羅素2000	2620	3.0	4.3	3.8	5.6	南非幣	16.395	2.4	2.5	-0.7	0.9
巴西聖保羅	192201	2.1	2.3	7.2	19.3	境內人民幣	6.8323	0.4	0.6	1.1	2.3
<b>歐洲股</b>						台幣	31.785	0.6	0.5	-0.3	-1.1
德國DAX	24081	5.1	3.4	2.9	-1.7	<b>商品</b>					
英國富時100	10609	2.5	2.4	3.5	6.8	黃金	4719.2	0.3	-0.8	-8.4	9.0
法國CAC40	8264	4.5	3.5	3.4	1.4	WTI原油	94.41	-16.4	-5.7	2.1	68.6
泛歐600	614	3.9	2.6	3.1	3.6	基本金屬	590.48	1.1	0.0	-0.6	6.9
<b>亞太股</b>						VIX	21.04	-18.4	-14.3	-28.7	40.7
日本日經225	56308	5.4	4.8	1.9	12.6	<b>利率</b>	%	bps	bps	bps	bps
中國上證	3995	2.7	1.2	-3.1	0.8	美國2年	3.79	-0.2	-1.6	22.5	31.3
香港恆生	25893	3.1	2.4	0.9	1.4	美國10年	4.29	-0.2	-2.7	15.3	12.4
香港國企	8677	2.6	2.0	0.7	-2.5	美10年-2年	0.50	-0.2	-1.0	-7.4	-19.0
南韓KOSPI	5872	6.9	7.2	5.5	40.1	德國10年	2.94	-14.0	-4.2	8.4	8.9
印度SENSEX	77563	3.9	6.1	-5.5	-12.3	美投資級	5.05	-5.0	-8.0	15.0	24.0
台灣	34761	4.6	4.8	3.7	20.3	美非投資級	6.98	-22.0	-27.0	3.0	45.0
<b>股票型ETF</b>						歐非投資級	6.36	-26.0	-21.0	29.0	53.0
美股全市場VTI	334	2.5	3.2	0.7	-0.5	新興美元	6.09	-15.0	-14.0	22.0	38.0
那斯達克QQQ	606	3.0	3.7	1.1	-1.3	新興當地	3.92	-7.0	-0.0	7.4	11.5
半導體SOXX	370.4	6.5	9.4	14.5	23.0	<b>債券型ETF</b>	%	%	%	%	
羅素2000 IWM	260	3.0	4.4	3.8	5.8	長天期公債TLT	86.92	0.3	0.8	-1.7	-0.3
金融股XLF	51	2.6	3.6	1.2	-6.5	投資級債LQD	109.49	0.4	0.8	-0.6	-0.6
生技股IBB	172	2.0	1.0	2.6	1.8	非投資級債HYG	80.19	0.6	1.0	0.6	-0.5
營建股ITB	93	5.2	2.7	-5.0	-2.9	新興美元EMB	95.11	1.2	1.3	-0.7	-1.2
新興股EEM	60	5.5	5.6	5.4	10.5	新興當地EMLC	25.69	2.1	2.3	0.4	-0.5

註: 美投資級、美非投資級、歐非投資級、新興美元、新興當地, 為Bloomberg Barclays相關債券指數之參考利率。

## 本週重要事件及數據

日期	區域	事件	預估值	實際值	前期值
4月6日	美國	3月ISM服務指數	54.9	54	56.1
4月7日	美國	2月耐久財訂單	-1.2%	-1.4%	0.0%
	歐元區	3月標普全球服務業PMI	50.1	50.2	50.1
		4月Sentix投資者信心	-5.2	-19.2	-3.1
4月8日	歐元區	2月零售銷售(年比)	1.6%	1.7%	2.0%
	德國	2月工廠訂單WDA(年比)	5.6%	3.5%	3.7%
4月9日	美國	2月核心PCE(月比)	--	--	0.4%
		首次申請失業救濟金人數	--	--	--
		Q4 GDP 年化(季比)	--	--	0.7%
	日本	3月工具機訂單(年比)	--	--	24.2%
	德國	2月工業生產WDA(年比)	--	--	-1.2%
4月10日	美國	3月核心CPI(月比)	--	--	0.2%
		3月實質平均時薪(年比)	--	--	1.4%
		4月密西根大學市場氣氛	--	--	53.3
	台灣	3月出口(年比)	33.2%	--	20.6%

## 揭露事項與免責聲明

本報告為國泰世華銀行（下稱“本公司”）提供理財客戶及媒體記者之參考資料，並非針對特定客戶所作的投資建議，且在本報告撰寫過程中，並未考量讀者個別的財務狀況與需求，故本報告所提供的資訊無法適用於所有讀者。

本報告係根據本公司所取得的資訊加以彙集及研究分析，本公司並不保證各項資訊之完整性及正確性。本報告中所提出之意見係為本報告出版當時的意見，邇後相關資訊或意見若有變更，本公司將不會另行通知。本公司亦無義務持續更新本報告之內容或追蹤研究本報告所涵蓋之主題。本報告中提及的標的價格、價值及收益隨時可能因各種本公司無法控制之政治、經濟、市場等因素而產生變化。本報告中之各項預測，均係基於對目前所得資訊作合理假設下所完成，所以並不必然實現。本報告不得視為買賣有價證券或其他金融商品之要約或要約之引誘。

國泰金融集團（下稱“本集團”）所屬各公司可能個別基於特定目的且針對特定人士出具研究報告、提供口頭或書面的市場看法或投資建議（下稱“提供資訊”），鑑於提供資訊之單位、時間、對象及目的不同，本報告與本集團其他單位所提供資訊可能有不一致或相抵觸之情事；本集團所屬公司從事各項金融業務，包括但不限於銀行、保險、證券經紀、承銷、自有資金投資、資產管理、證券投資信託等。本集團各公司對於本報告所涵蓋之標的可能有投資或其他業務往來關係，各公司從事交易之方向亦可能與本報告不一致，讀者應審慎評估自身投資風險，自行決定投資方針，不應以前述不一致或相抵觸為由，主張本公司或本集團其他成員有侵害讀者權益之情事。

國泰世華銀行 2012年7月27日金管證投字第1010033031號函  
台北市松仁路七號B1 電話: 8722-6666。

揭露事項與免責聲明（最末頁）亦屬於本報告內容之一部份，讀者應同時閱讀並詳細了解該段落之所有內容。讀者應審慎評估自身投資風險，自行決定投資方針，並就投資結果自行負責。非經本公司事先書面同意，不得發送或轉送本報告予第三人轉載或使用。