

## 金融市場摘要

|  |   |   |   |                                     |
|--|---|---|---|-------------------------------------|
| 道瓊<br><b>51032.5</b><br>363.5<br>▲0.7% | 標普500<br><b>7580.1</b><br>16.4<br>▲0.2% | 那斯達克<br><b>26972.6</b><br>55.1<br>▲0.2% | 費城半導體<br><b>12829.4</b><br>0.2<br>▲0.0%   | 美10年債<br><b>4.4355</b><br>▼1.2bps   |
| 黃金<br><b>4540.3</b><br>45.0<br>▲1.0%   | 西德州原油<br><b>87.4</b><br>-1.5<br>▼1.7%   | 上證<br><b>4068.6</b><br>-30.1<br>▼0.7%   | 台灣加權<br><b>44732.9</b><br>1096.5<br>▲2.5% | 台幣<br><b>31.384</b><br>0.0<br>▲0.1% |

週五川普表示可能即將與伊朗達成協議，儘管德黑蘭否認尚未達成最終協議，市場仍樂觀預期停戰協議即將達成，使美股三大指數再創新高，漲幅介於0.2%-0.7%。Dell營收創歷史新高、EPS年增214%，並上調全年財測，激勵股價大漲33%。但週日傳川普大幅修改美伊停戰意向性諒解備忘錄內容，美國戰爭部長赫格塞斯亦表示，若伊朗遲未達成協議，美國將重啟對伊朗攻擊。聯準會暫停降息，公債殖利率高檔震盪，布局可鎖定低波動、高信評標的；股市急漲不追，拉回布建，企業獲利穩健增長。

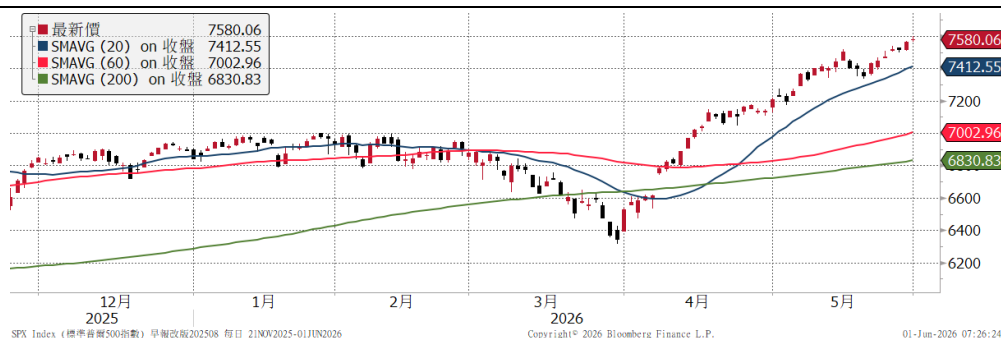
美伊停戰協議預期帶動歐股走高，泛歐600指數微幅收高0.1%。

亞股普遍收紅。日經225突破66k關卡，收紅2.5%創歷史新高。三星出貨HBM4E樣品的消息，帶動股價大漲近6%，使韓國Kospi指數漲3.6%創收盤新高。Dell財報及輝達執行長黃仁勳的「兆元宴」激勵台股衝高，台積電股價創新高、鴻海漲停板，帶動台股上漲2.5%。主計處公布台灣GDP預估值，因AI需求超乎預期，Q1 GDP上修到14.55%，創下近48年來最高，全年GDP從7.71%上修至9.64%。陸股表現疲軟，上證指數下跌0.7%，晶片產業鏈集體大跌，港股開高後漲幅收斂，終場收漲0.7%。

週五WTI油價下跌1.7%，收90美元/桶下方，惟因停火協議再陷變數，週一油價早盤上漲2.5%。美元雙率回落，金價一度漲逾2%後漲幅收斂。

重要指數近 6 個月走勢

標普 500



美 10 年債利率



美元指數



西德州原油



資料來源：Bloomberg

揭露事項與免責聲明 (最末頁) 亦屬於本報告內容之一部份，讀者應同時閱讀並詳細了解該段落之所有內容。讀者應審慎評估自身投資風險，自行決定投資方針，並就投資結果自行負責。非經本公司事先書面同意，不得發送或轉送本報告予第三人轉載或使用。

全球金融市場

|               | 收盤     | 1日   | 1週   | 1月   | 今年    |               | 收盤     | 1日   | 1週    | 1月    | 今年    |
|---------------|--------|------|------|------|-------|---------------|--------|------|-------|-------|-------|
| <b>全球股</b>    |        | %    | %    | %    | %     | <b>匯率</b>     |        | %    | %     | %     | %     |
| MSCI全球        | 1131   | 0.5  | 1.6  | 4.7  | 11.4  | 美元            | 98.94  | -0.1 | -0.3  | 0.8   | 0.7   |
| MSCI新興市場      | 1752   | 1.6  | 3.9  | 9.4  | 24.8  | 歐元            | 1.1659 | 0.1  | 0.5   | -0.6  | -0.8  |
| <b>美洲股</b>    |        |      |      |      |       | 日圓            | 159.27 | -0.0 | -0.1  | -1.5  | -1.7  |
| 美道瓊           | 51032  | 0.7  | 0.9  | 3.1  | 6.2   | 英鎊            | 1.3456 | 0.1  | 0.2   | -1.0  | -0.2  |
| 美S&P500       | 7580   | 0.2  | 1.4  | 4.8  | 10.7  | 瑞士法郎          | 0.7810 | 0.4  | 0.5   | 0.1   | 1.4   |
| 美Nasdaq       | 26973  | 0.2  | 2.4  | 7.4  | 16.1  | 澳幣            | 0.7185 | 0.3  | 0.8   | -0.3  | 7.6   |
| 費半指數          | 12829  | 0.0  | 5.1  | 21.1 | 81.1  | 新興貨幣指數        | 47.72  | 0.2  | 0.6   | 0.8   | 2.5   |
| 羅素2000        | 2919   | -0.6 | 1.7  | 3.8  | 17.6  | 南非幣           | 16.226 | 0.1  | 1.4   | 2.4   | 1.9   |
| 巴西聖保羅         | 173787 | -0.7 | -1.4 | -7.2 | 7.9   | 境內人民幣         | 6.7662 | 0.1  | 0.5   | 1.1   | 3.3   |
| <b>歐洲股</b>    |        |      |      |      |       | 台幣            | 31.384 | 0.1  | 0.6   | 0.5   | 0.2   |
| 德國DAX         | 25105  | 0.0  | 0.9  | 3.3  | 2.5   | <b>商品</b>     |        |      |       |       |       |
| 英國富時100       | 10409  | -0.2 | -0.5 | 0.4  | 4.8   | 黃金            | 4540.3 | 1.0  | 0.7   | -1.6  | 5.1   |
| 法國CAC40       | 8183   | -0.1 | 0.8  | 0.8  | 0.4   | WTI原油         | 87.36  | -1.7 | -9.6  | -12.2 | 55.9  |
| 泛歐600         | 626    | 0.1  | 0.1  | 2.4  | 5.7   | 基本金屬          | 632.92 | -0.2 | 0.2   | 4.1   | 14.6  |
| <b>亞太股</b>    |        |      |      |      |       | VIX           | 15.32  | -2.7 | -8.3  | -9.8  | 2.5   |
| 日本日經225       | 66330  | 2.5  | 4.7  | 11.9 | 32.8  | <b>利率</b>     | %      | bps  | bps   | bps   | bps   |
| 中國上證          | 4069   | -0.7 | -1.1 | -0.8 | 2.9   | 美國2年          | 4.00   | -1.6 | -11.7 | 5.7   | 53.1  |
| 香港恆生          | 25182  | 0.7  | -1.7 | -1.7 | -0.8  | 美國10年         | 4.44   | -1.2 | -12.2 | 0.6   | 26.9  |
| 香港國企          | 8426   | 0.7  | -1.5 | -2.6 | -5.0  | 美10年-2年       | 0.43   | 0.5  | -0.7  | -4.9  | -26.3 |
| 南韓KOSPI       | 8476   | 3.6  | 8.0  | 28.5 | 102.4 | 德國10年         | 2.94   | -2.4 | -10.0 | -17.2 | 8.3   |
| 印度SENSEX      | 74776  | -1.4 | -0.8 | -2.5 | -11.9 | 美投資級          | 5.13   | -2.0 | -13.0 | -3.0  | 32.0  |
| 台灣            | 44733  | 2.5  | 5.8  | 14.9 | 54.8  | 美非投資級         | 6.96   | -5.0 | -16.0 | -8.0  | 43.0  |
| <b>股票型ETF</b> |        |      |      |      |       | 歐非投資級         | 6.15   | -5.0 | -29.0 | -13.0 | 32.0  |
| 美股全市場VTI      | 373    | 0.2  | 1.6  | 5.2  | 11.1  | 新興美元          | 6.01   | -4.0 | -16.0 | -2.0  | 30.0  |
| 那斯達克QQQ       | 738    | 0.4  | 2.9  | 10.6 | 20.2  | 新興當地          | 3.85   | -1.9 | -8.4  | -2.3  | 4.5   |
| 半導體SOXX       | 569.08 | -0.1 | 5.9  | 23.3 | 89.0  | <b>債券型ETF</b> | %      | %    | %     | %     |       |
| 羅素2000 IWM    | 290    | -0.5 | 1.9  | 4.5  | 18.0  | 長天期公債TLT      | 85.76  | 0.0  | 1.3   | 0.2   | -1.6  |
| 金融股XLF        | 52     | 0.6  | -0.7 | -1.1 | -5.8  | 投資級債LQD       | 109.36 | 0.1  | 0.9   | 0.5   | -0.8  |
| 生技股IBB        | 172    | -0.0 | 2.0  | 2.1  | 2.0   | 非投資級債HYG      | 80.31  | 0.1  | 0.5   | -0.1  | -0.4  |
| 營建股ITB        | 93     | -0.1 | 2.3  | -3.4 | -3.4  | 新興美元EMB       | 96.43  | 0.2  | 1.3   | 0.7   | 0.2   |
| 新興股EEM        | 69     | -0.0 | 4.1  | 7.2  | 25.4  | 新興當地EMLC      | 25.62  | 0.2  | 1.1   | 0.2   | -0.8  |

註：美投資級、美非投資級、歐非投資級、新興美元、新興當地，為Bloomberg Barclays相關債券指數之參考利率。

揭露事項與免責聲明（最末頁）亦屬於本報告內容之一部份，讀者應同時閱讀並詳細了解該段落之所有內容。讀者應審慎評估自身投資風險，自行決定投資方針，並就投資結果自行負責。非經本公司事先書面同意，不得發送或轉送本報告予第三人轉載或使用。

## 本週重要事件及數據

| 日期   | 區域  | 事件             | 預估值   | 實際值 | 前期值   |
|------|-----|----------------|-------|-----|-------|
| 6月1日 | 美國  | ISM 製造業指數      | 53.0  | --  | 52.7  |
|      |     | 營建支出 (月比)      | 0.3%  | --  | 0.6%  |
|      | 歐元區 | 標普製造業採購經理人指數   | 51.4  | --  | 51.4  |
|      |     | 失業率            | 6.2%  | --  | 6.2%  |
| 6月2日 | 歐元區 | CPI(年比)        | 3.2%  | --  | 3.0%  |
| 6月3日 | 美國  | ADP 就業變動       | 118k  | --  | 109k  |
|      |     | ISM 服務指數       | 53.9  | --  | 53.6  |
|      |     | 耐久財訂單          | 7.9%  | --  | 7.9%  |
|      | 歐元區 | 標普全球服務業採購經理人指數 | 46.4  | --  | 46.4  |
| 6月4日 | 美國  | 首次申請失業救濟金人數    | 211k  | --  | 215k  |
| 6月5日 | 美國  | 非農業就業人口變動      | 89k   | --  | 115k  |
|      |     | 失業率            | 4.3%  | --  | 4.3%  |
|      | 歐元區 | Q1 GDP 經季調(年比) | 0.8%  | --  | 0.8%  |
|      | 日本  | 景氣動向領先指標       | 114.4 | --  | 114.0 |

## 揭露事項與免責聲明

本報告為國泰世華銀行（下稱“本公司”）提供理財客戶及媒體記者之參考資料，並非針對特定客戶所作的投資建議，且在本報告撰寫過程中，並未考量讀者個別的財務狀況與需求，故本報告所提供的資訊無法適用於所有讀者。

本報告係根據本公司所取得的資訊加以彙集及研究分析，本公司並不保證各項資訊之完整性及正確性。本報告中所提出之意見係為本報告出版當時的意見，邇後相關資訊或意見若有變更，本公司將不會另行通知。本公司亦無義務持續更新本報告之內容或追蹤研究本報告所涵蓋之主題。本報告中提及的標的價格、價值及收益隨時可能因各種本公司無法控制之政治、經濟、市場等因素而產生變化。本報告中之各項預測，均係基於對目前所得資訊作合理假設下所完成，所以並不必然實現。本報告不得視為買賣有價證券或其他金融商品的要約或要約之引誘。

國泰金融集團（下稱“本集團”）所屬各公司可能個別基於特定目的且針對特定人士出具研究報告、提供口頭或書面的市場看法或投資建議（下稱“提供資訊”），鑑於提供資訊之單位、時間、對象及目的不同，本報告與本集團其他單位所提供資訊可能有不一致或相抵觸之情事；本集團所屬公司從事各項金融業務，包括但不限於銀行、保險、證券經紀、承銷、自有資金投資、資產管理、證券投資信託等。本集團各公司對於本報告所涵蓋之標的可能有投資或其他業務往來關係，各公司從事交易之方向亦可能與本報告不一致，讀者應審慎評估自身投資風險，自行決定投資方針，不應以前述不一致或相抵觸為由，主張本公司或本集團其他成員有侵害讀者權益之情事。

國泰世華銀行 2012年7月27日金管證投字第1010033031號函  
台北市松仁路七號B1 電話: 8722-6666。

揭露事項與免責聲明（最末頁）亦屬於本報告內容之一部份，讀者應同時閱讀並詳細了解該段落之所有內容。讀者應審慎評估自身投資風險，自行決定投資方針，並就投資結果自行負責。非經本公司事先書面同意，不得發送或轉送本報告予第三人轉載或使用。